



NATIONAL
DAIRY
DEVELOPMENT
BOARD



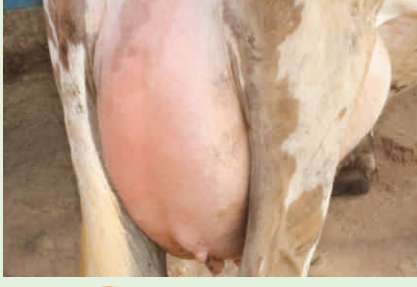
પશુઓમાં મહત્વની બિમારીઓ માટે પારંપરિક પશુચિકિત્સા પદ્ધતિઓ



આઉનો નો સોજો (મસ્ટાઈટીસ)



કુવારપાઠું



હળદર



લીંબુ



મીઠા લીમડાના પાન



ગોળ



ચૂનો

સામગ્રી:

(ક) કુવારપાઠું : 250 ગ્રામ (ખ) હળદર : 50 ગ્રામ (મૂળ અથવા પાવડર)
(ગ) ચૂનો : 15 ગ્રામ (ઘ) લીંબુ : 2 નંગ

બનાવવાની રીત:

ત્રણેય સામગ્રી (ક થી ગ)ને એક મીક્ષરમાં મિક્ષ કરી લાલ લેપ બનાવો.
બંને લીંબુને કાપીને 4 ભાગ કરો.

ઉપયોગ કરવાની રીત:

- (1) એક મુઠ્ઠી લેપમાં 150-200 મિલી પાણી નાખીને દ્રાવણ બનાવી દો.
- (2) આઉને ઘોઈને સાફ કરો અને મિશ્રણને આખા આઉ પર ઘસીને માલીશ કરો. (3) આ પ્રક્રિયા દિવસમાં 10 વાર એમ 5 દિવસ સુધી કરવી
- (4) પશુને 3 દિવસ સુધી દરરોજ 2 લીંબુ ખવડાવો.

નોંધ:

જો દુધમાં લોહી આવતું હોય તો ઉપર પ્રમાણેની પ્રક્રિયા ઉપરાંત 2 મુઠ્ઠી મીઠા લીમડાનાં પાન અને ગોળ મિક્ષ કરી જ્યાં સુધી લોહી બંધ ના થાય ત્યાં સુધી દિવસ માં 2 વાર ખવડાવો.

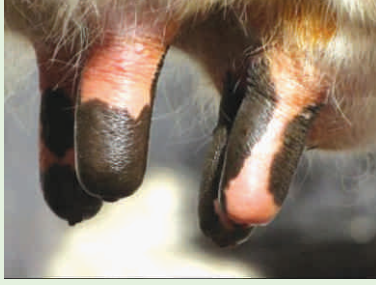


ચૂ ટૂબ પર વિડિયો જોવા માટે આ ક્યુઆર કોડ સ્કેન કરો.

આંચળ બ્લોક થઈ જવું/ કણી પડવી



લીમડાના
પાંદડાની સળી



હળદર



માખણ

અથવા



ઘી

સામગ્રી:

લીમડા ના પાંદડાની એક તાજી સળી; હળદર; માખણ અથવા ઘી

બનાવવાની રીત:

- (1) આંચળની લંબાઈ પ્રમાણે લીમડા ના પાંદડાની સળી કાપી લો.
- (2) સળી ઉપર હળદર અને માખણ/ઘી નો મલમ બનાવીને લગાવો.

ઉપયોગ કરવાની ની રીત:

- (1) મલમ લગાવેલી સળી ને ઘડિયાળ ના કાંટાની ઉંધી દિશામાં ફેરવીને આંચળમાં જવા દો. (2) દરેક દોહન પૂરું થયા પછી નવી સળી બનાવવી.



યૂ ટૂબ પર વીડિયો જોવા માટે આ ક્યુઆર કોડ સ્કેન કરો.

આરહો / આઉમાં પાણી ભરાઈ જવું



ખાવાનું તેલ



હળદર



લસણ

સામગ્રી:

તલ/સરસીયું તેલ: 200 મિલી; હળદર: 1 મુઠ્ઠી; લસણ: 2 કળી

બનાવવાની રીત:

- (1) તેલ ગરમ કરો અને તેમાં હળદર અને લસણના ટુકડા નાખો.
- (2) બરાબર મિક્ષ કરો અને ઉકળે એ પહેલા જ ગેસ/સ્ટવ પરથી ઉતારી લો.
- (3) મિશ્રણ ને ઠંડુ થવા દો.

ઉપયોગ કરવાની ની રીત:

- (1) જ્યાં પાણી ભરાયું છે ત્યાં અને આખા બાવલા પર મિશ્રણ ને ઘસીને લગાવો. (2) દરરોજ 4 વાર એમ 3 દિવસ સુધી લગાડવું.

નોંધ:

મિશ્રણ લગાવતાં પહેલા મસ્ટાઈટીસ છે કે નહિ તે ચકાસી લો.

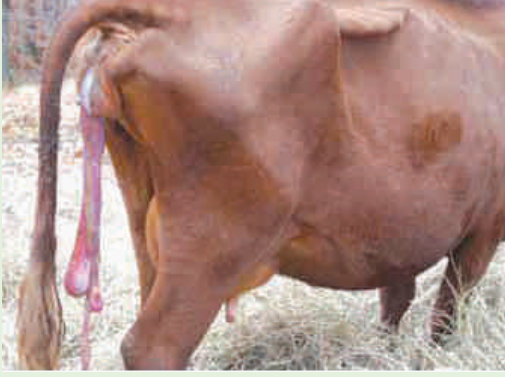


યૂ ટૂબ પર વિડિયો જોવા માટે આ ક્યુઆર કોડ સ્કેન કરો.

મેલી / જર ના પડવી



મૂળો



ભીંડા



ગોળ



મીઠું

સામગ્રી :

મૂળો : 1 આખો; ભીંડા : 1.5 કિલો; ગોળ : જરૂરિયાત પ્રમાણે;
મીઠું : જરૂરિયાત પ્રમાણે

બનાવવાની રીત :

(1) ભીંડાને 2 ભાગમાં કાપી દો.

ઉપયોગ કરવાની રીત:

(1) પ્રસવના 2 કલાકમાં એક આખો મૂળો ખવડાવો. (2) જો 8 કલાક સુધી મેલી/જર ના પડે તો 1.5 કિલો ભીંડા ગોળ અને મીઠા સાથે ખવડાવો. (3) જો 12 કલાક સુધી મેલી/જર ના પડે તો, મેલી/જરને છેક ઉપરના ભાગેથી ગાંઠ મારીને 2 ઇંચ નીચેથી કાપી દો. ગાંઠ જાતે જ અંદર જતી રહેશે. (4) મેલી/જર ને હાથથી કાઢશો નહીં (5) અઠવાડિયામાં દરરોજ એક મૂળો 4 અઠવાડિયા સુધી ખવડાવો.



યૂ ટૂબ પર વીડિયો જોવા માટે આ ક્યુઆર કોડ સ્કેન કરો.

ઉથલા મારવા (ઠરવું નહિ)



મૂળો



સાંઘાવેલ



ગોળ



મીઠો લીમડો



મીઠું



કુવારપાટું



સરગવો



હુળદર



ઉપયોગ કરવાની ની રીત:

- (1) ગરમી માં આવ્યાના પહેલા કે બીજા દિવસે આ પ્રક્રિયા ચાલુ કરવી.
- (2) નીચે બતાવેલ ક્રમ પ્રમાણે તાજી સામગ્રી પશુને ગોળ અને મીઠા સાથે દિવસમાં એકવાર ખવડાવવી :
 - (અ) 1 મૂળો 5 દિવસ સુધી.
 - (બ) 1 કુવારપાટું નું પાન 4 દિવસ સુધી.
 - (ક) 4 મુઠ્ઠી સરગવાના પાન 4 દિવસ સુધી.
 - (ડ) 4 મુઠ્ઠી સાંઘાવેલ 4 દિવસ સુધી.
 - (ઈ) 4 મુઠ્ઠી મીઠા લીમડાનાં ના પાન હળદર સાથે 4 દિવસ સુધી.
 - (ફ) જો પશુ ગાભણ ના થાય તો ઉપર પ્રમાણેની પ્રક્રિયા ફરી એકવાર કરો.



યૂ ટૂબ પર વિડિયો જોવા માટે આ ક્યુઆર કોડ સ્કેન કરો.

માટી (ગર્ભાશય) ખસી જવી



કુવારપાઠું



હળદર



લજામણી ના પાન

સામગ્રી:

કુવારપાઠું ની જેલ: એક આખા પાનની; હળદર: એક ચપટી; લજામણી ના પાન : 2 મુઠ્ઠી

બનાવવાની રીત:

(1) કુવારપાઠાના પાનની જેલ કાઢી લો. (2) જેલની ચીકાશ નીકળી ના જાય ત્યાં સુધી પાણીથી સાફ કરો. (3) 1 ચપટી હળદર નાખીને મિશ્રણ અડધું થઈ જાય ત્યાં સુધી ગરમ કરો અને ઠંડુ થવા દો. (4) લજામણીના પાનની પેસ્ટ બનાવો.

ઉપયોગ કરવાની રીત:

(1) ખસી ગયેલી માટી (ગર્ભાશય) ને સાફ કરો. (2) ઠંડુ થયેલ મિશ્રણ ને બહાર નીકળેલ ગર્ભાશય પર છાંટો. (3) મિશ્રણ સુકાઈ જાય પછી લજામણીના પાનની પેસ્ટ લગાવો. (4) જ્યાં સુધી સ્થિતિ સુધરે નહિ ત્યાં સુધી લગાવતાં રહો.



યૂ ટૂબ પર વીડિયો જોવા માટે આ ક્યુઆર કોડ સ્કેન કરો.

ખરવા-મોવાસો-મોઢાનાં છાલા



જરું



કાળા મરી



લસણ



ગોળ



મેથી



હળદર



નારીયેલ

સામગ્રી:

જરું : 10 ગ્રામ; મેથી : 10 ગ્રામ; કાળા મરી : 10 ગ્રામ; હળદર: 10 ગ્રામ;
લસણ: 4 કળી; નાળીયેર: 1; ગોળ: 120 ગ્રામ

બનાવવાની રીત:

(1) જરું, મેથી અને કાળા મરીને પાણીમાં 20-30 મિનીટ પલાળી રાખો. (2) બધી સામગ્રીને મીક્ષર માં મિક્ષ કરીને પેસ્ટ બનાવો. (3) પેસ્ટમાં એક આખું છીણેલું નારીયેલ નાખી બરાબર મિક્ષ કરો. (4) દરેક વખતે પેસ્ટ નવી બનાવો.

ઉપયોગ કરવાની ની રીત:

(1) પેસ્ટને મોઢામાં, જીભ અને તાળવા પર લગાવો. (2) આ પેસ્ટ દિવસમાં 3 વાર એમ 3-5 દિવસ લગાવો.



યૂ ટૂબ પર વિડિયો જોવા માટે આ ક્યુઆર કોડ સ્કેન કરો.

ખરવા-મોવાસો -ખરીમાં છાલા/ચાંદા



વાંછીકાંટો/દદણોના
પાન



લીમડાના પાન



લસણ



અથવા
નાળીયેરનું તેલ તલનું તેલ



મેહંદીનાં પાન



હળદર



તુલસીના પાન



સીતાફળના પાન

સામગ્રી:

વાંછીકાંટો/ દદણો ના પાન : 1 મુઠ્ઠી; લસણ: 10 કળી; લીમડાનાં પાન:
1 મુઠ્ઠી; નાળીયેર/તલનું તેલ : 250 મિલી; હળદર: 20 ગ્રામ; મેહંદી નાં
પાન: 1 મુઠ્ઠી; તુલસીના પાન: 1 મુઠ્ઠી

બનાવવાની રીત:

(1) બધી સામગ્રીને મીક્ષરમાં મિક્ષ કરો. (2) મિશ્રણ માં 250 મિલી
નાળીયેર/તલનું તેલ ઉમેરીને ગરમ કરીને ઠંડુ થવા દો.

ઉપયોગ કરવાની ની રીત:

(1) ઘા પર સીધું જ લગાવો અથવા મિશ્રણ માં સ્વચ્છ કપડું પલાળીને પાટો
બાંધી દો. (2) જો ઘામાં કીડા પડી ગયા હોય તો પહેલા દિવસે જ સીતાફળના
પાનની પેસ્ટ અથવા નારિયેળનાં તેલમાં કપૂર મિક્ષ કરીને ઘા પર લગાવો.



યૂ ટૂબ પર વિડિયો જોવા માટે આ ક્યુઆર
કોડ સ્કેન કરો.

તાવ



ઘાણા (બીજ)



લસણ



તજનાં પાન



કાળા મરી



જીરું



હળદર



કરિયાતું



નાગરવેલનાં પાન



તુલસી



લીમડો



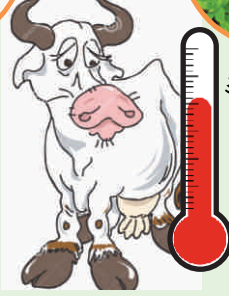
ડમરો



ગોળ



નાની ડુંગળી



સામગ્રી:

લસણ: 2 કળી ; ઘાણા: 10 ગ્રામ; જીરું: 10 ગ્રામ; ડમરાના પાન : 1 મુઠ્ઠી;
તજના સુકા પાન: 10 ગ્રામ; કાળા મરી: 10 ગ્રામ; નાગરવેલ નાં પાન:
5નંગ; નાની ડુંગળી: 2 નંગ; હળદર: 10 ગ્રામ; કરિયાતું પાવડર: 20 ગ્રામ;
તુલસીના પાન: 1 મુઠ્ઠી; લીમડાનાં પાન: 1 મુઠ્ઠી; ગોળ: 100 ગ્રામ

બનાવવાની રીત:

- (1) જીરું, કાળા મરી અને ઘાણા ને પાણીમાં 15 મિનીટ પલાળી રાખો.
- (2) બધી સામગ્રીને મીક્ષર માં મિક્ષ કરીને પેસ્ટ બનાવો.

ઉપયોગ કરવાની ની રીત:

- (1) થોડી થોડી માત્રામાં સવારે અને સાંજે ખવડાવો.



યૂ ટૂબ પર વિડિયો જોવા માટે આ ક્યુઆર કોડ સ્કેન કરો.

ઝાડા



સુકી મેથીના દાણા



મરી



ડુંગળી



ખસ ખસ



લસણ



જીરું



હળદર



મીઠા લીમડાના પાન



ગોળ



હિંગ

સામગ્રી:

મેથીના દાણા : 10 ગ્રામ; ડુંગળી : 1 નંગ; લસણ : 1 કળી; જીરું : 10 ગ્રામ;
હળદર : 10 ગ્રામ; મીઠા લીમડાનાં પાન : 1 મુઠ્ઠી; ખસ ખસ : 5 ગ્રામ;
મરી : 10 ગ્રામ; ગોળ : 100 ગ્રામ; હિંગ : 5 ગ્રામ

બનાવવાની રીત:

(1) જીરું, હિંગ, ખસ ખસ અને મેથીને સુગંધ આવે ત્યાં સુધી શેકો. (2)
મિશ્રણને ઠંડુ કરીને પાવડર બનાવી દો. (3) પાવડરને બીજી સામગ્રી સાથે
દળીને પેસ્ટ બનાવી દો.

ઉપયોગ કરવાની રીત:

(1) પેસ્ટના નાના લાડવા બનાવી દો.
(2) લાડવાને દરરોજ એકવાર એમ 1-3 દિવસ સુધી ખવડાવો.



યૂ ટૂબ પર વિડિયો જોવા માટે આ ક્યુઆર
કોડ સ્કેન કરો.

આફરો / અપથો



ડુંગળી



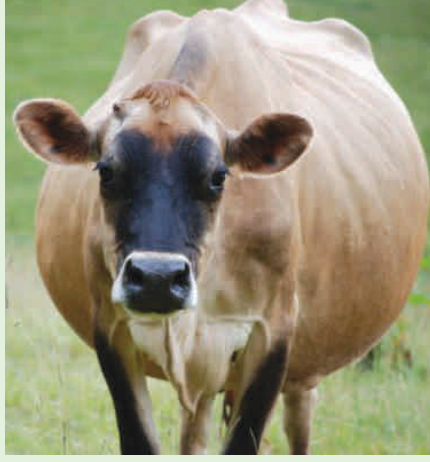
લસણ



સૂકાં મરચાં



જીરું



મરી



નાગરવેલના પાન



આદુ



હળદર



ગોળ



મીઠું

સામગ્રી:

ડુંગળી : 100 ગ્રામ; લસણ : 10 કળી; સૂકાં મરચાં : 2 નંગ; જીરું : 10 ગ્રામ; હળદર : 10 ગ્રામ; ગોળ : 100 ગ્રામ; મરી : 10 ગ્રામ; નાગરવેલ ના પાન : 10 નંગ; આદુ : 100 ગ્રામ

બનાવવાની રીત :

(1) મરી અને જીરું ને પાણી માં 30 મિનીટ પલાળી રાખો. (2) બધી સામગ્રીને દળીને પેસ્ટ બનાવી દો.

ઉપયોગ કરવાની રીત :

(1) પેસ્ટના નાના લાડવા બનાવી દો. (2) લાડવાને મીઠા સાથે દિવસમાં 3-4 વાર એમ 3 દિવસ સુધી ખવડાવો.



યૂ ટૂબ પર વિડિયો જોવા માટે આ ક્યુઆર કોડ સ્કેન કરો.

કરમિયા / કૃમિ



ડુંગળી



લસણ



મરી



હળદર



રાઈ



લીમડાનાં પાન



જરું



ગોળ



કેળનું થડ/પ્રકાંડ



કુબાનાં પાન



કારેલું

સામગ્રી:

ડુંગળી : 1 નંગ; લસણ : 5 કળી; રાઈ : 10 ગ્રામ; લીમડાનાં પાન : 1 મુઠ્ઠી;
જરું : 10 ગ્રામ; કારેલા : 50 ગ્રામ; હળદર : 5 ગ્રામ; મરી : 5 ગ્રામ; કેળનું
પ્રકાંડ- 100 ગ્રામ; કુબાનાં પાન : 1 મુઠ્ઠી; ગોળ : 100 ગ્રામ

બનાવવાની રીત:

- (1) મરી, જરું અને રાઈને 30 મિનીટ સુધી પાણીમાં પલાળી રાખો.
- (2) બધી સામગ્રીને દળીને પેસ્ટ બનાવી લો.

ઉપયોગ કરવાની ની રીત:

- (1) પેસ્ટના નાના લાડવા બનાવી લો. (2) આ લાડવાને મીઠા સાથે
દરરોજ એકવાર 3 દિવસ સુધી ખવડાવો.



યૂ ટૂબ પર વિડિયો જોવા માટે આ ક્યુઆર
કોડ સ્કેન કરો.

કથીરી / ઇતરડી



લસણ



હળદર



લીમડાનાં પાન



વચ્છાનાં મૂળ



ગન્ધારું (રૂખડી)



લીમડાનાં ફળ
(લીંબોળી)



તુલસી

સામગ્રી:

લસણ: 10 કળી; લીમડાનાં પાન: 1 મુઠ્ઠી; લીમડાનાં ફળ: 1 મુઠ્ઠી; વચ્છાનાં મૂળ: 10 ગ્રામ; હળદર: 20 ગ્રામ; ગન્ધારું (રૂખડી) નાં પાન: 1 મુઠ્ઠી; તુલસીના પાન: 1 મુઠ્ઠી

બનાવવાની રીત:

(1) બધી સામગ્રીને મીક્ષરમાં મિક્ષ કરો. (2) મિશ્રણમાં 1 લીટર ચોખ્ખું પાણી ઉમેરો. (3) હવે મિશ્રણને ગળણીથી ગાળી લો. (4) ગાળેલ પાણીને એક સ્ટ્રે થાય એવી બોટલમાં ભરી લો.

ઉપયોગ કરવાની રીત:

(1) પશુનાં આખા શરીર પર ગાળેલ પાણીનો સ્ટ્રે કરો. (2) આ સ્ટ્રે પશુનાં વાડામાં અને દીવાલની તિરાડોમાં પણ છાંટો. (3) એક ચોખ્ખા કપડાને આ પાણીમાં ભીનું કરીને પણ પશુ પર લગાવી શકાય છે. (4) જ્યાં સુધી કથીરી જાતિ નાં રહે ત્યાં સુધી અઠવાડિયામાં એક વાર લગાવો. (5) આ પક્રિયા દિવસ દરમિયાન જ કરો.

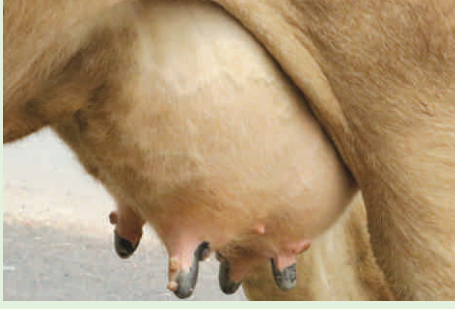


યૂ ટૂબ પર વિડિયો જોવા માટે આ ક્યુઆર કોડ સ્કેન કરો.

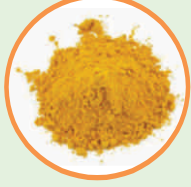
પોક્સ / મસા / આંચળમાં વાઢીયા



લસણ



માખણ



હળદર



જીરું



ડમરો



લીમડો

સામગ્રી:

લસણ: 5 કળી; હળદર: 10 ગ્રામ; જીરું: 15 ગ્રામ; ડમરાના પાન: 1 મુઢી;
લીમડાના પાન: 1 મુઢી; માખણ અથવા ઘી: 50 ગ્રામ

બનાવવાની રીત:

(1) જીરાને પાણીમાં 15 મિનીટ પલાળો. (2) બધી સામગ્રીને મીક્સરમાં મિક્સ કરીને પેસ્ટ બનાવો. (3) માખણ/ઘી ઉમેરીને બરાબર મિક્સ કરો.

ઉપયોગ કરવાની ની રીત:

(1) લેપને પોક્સ / મસા / વાઢીયા મટી ના જાય ત્યાં સુધી શક્ય હોય એટલી વાર અસરગ્રસ્ત ભાગ પર લગાવો. (2) અસરગ્રસ્ત ભાગ સુકો કર્યા પછી જ લેપ લગાવવો.



યૂ ટૂબ પર વિડિયો જોવા માટે આ ક્યુઆર કોડ સ્કેન કરો.

રાષ્ટ્રીય ડેરી વિકાસ બોર્ડ, આણંદ
વેબ સાઈટ: www.nddb.coop

 facebook.com/NationalDairyDevelopmentBoard

પ્રકાશક:



માહી મિલ્ક પ્રોડ્યુસર કંપની લિમિટેડ
૩જો અને ૪થો માળ, સાકાર બિલ્ડીંગ, રાજકુમાર કોલેજ સામે,
ડો. રાધાક્રિશ્નન રોડ, રાજકોટ - ૩૬૦ ૦૦૧
ફોન ૦૨૮૧-૨૪૬૦૭૩૨